

Interreg IIB Espace Alpin
Projet ALPTER
'Paysages en terrasses
de l'arc alpin'

Contenus

Zones de montagne en terrasses: instruments pour les connaître

Etude des zones en terrasses: proposition d'une approche systématique

Le patrimoine culturel du site de Ödenkirchen (A)

Connaissances territoriales: une initiative de l'UNESCO pour les préserver

Réseau des terrasses



Zones en terrasses: connaître pour promouvoir

Nouveautés et événements

X Congrès International sur la Pierre Sèche

Montalban (E)

21-24 Septembre 2006

Organisé par la Société Scientifique Internationale pour l'Étude sur la Pierre Sèche.

parqueriomartin.com

Journées sur les terrasses et la prévention des risques naturels

Majorca (E)

14-16 septembre 2006

Organisé par le projet Interreg TERRISC (terrasses et risques naturels). conselldemallorca.net

Site internet d'ALPTER

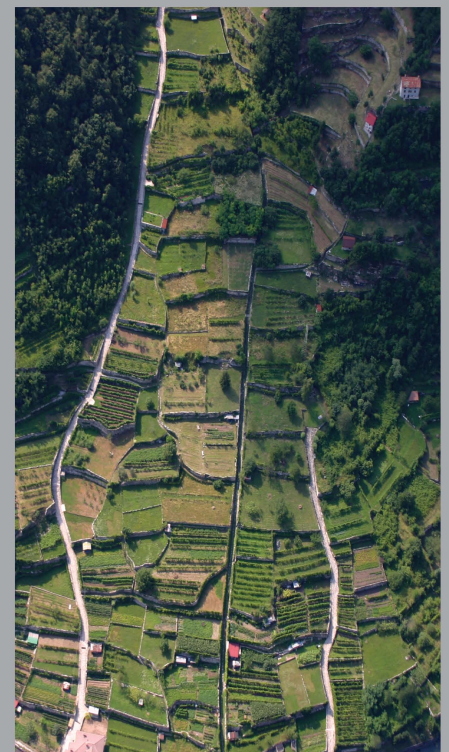
Le site web du projet a été mis au jour avec une bibliographie étendue sur les paysages de terrasses et d'autres intéressants documents. www.alpter.net

ZONES DE MONTAGNE EN TERRASSES : INSTRUMENTS POUR MIEUX LES CONNAITRE

Ces pages constituent le point de début d'une réflexion sur les zones alpines en général et sur une typologie déterminée des zones alpines, notamment les territoires agricoles en terrasses. En développant ces considérations nous nous sommes interrogés sur quels peuvent être les premiers pas pour renforcer le rôle et l'attraction de ces zones, et la réponse a été l'accroissement de leur connaissance, la croissance de la conscience et l'approfondissement des données existant. Comme on peut déduire de plusieurs expériences examinées, la recherche constitue le point de début pour supporter et valoriser un territoire. De ce fait on a voulu recueillir dans ces pages et offrir au lecteur quelques instruments et des bonnes pratiques qui peuvent améliorer la connaissance du territoire.

ÉTUDIER LES ZONES EN TERRASSES : PROPOSITION D'UNE APPROCHE SYSTEMATIQUE

Souvent les terrains agricoles ne sont pas suffisamment considérés d'un point de vue de la gestion territoriale. Cela est dû partiellement au caractère incomplet des informations relatives à ces zones. Une telle carence entraîne un niveau insuffisant de telle ressource, et elle est donc un obstacle pour n'importe quelle intervention successive, comme l'application de stratégies de récupération, à travers par exemple les programmes de soutien financier (suite).



ÉTUDE DES ZONES EN TERRASSES : PROPOSITION D'UNE APPROCHE SYSTEMATIQUE (suite de la page 1)

Par la comparaison de quelques études réalisées pendant ces dernières années, émerge une série précise de paysages utiles pour augmenter la connaissance des zones en terrasses. Telles activités, correspondants à différents niveaux d'information, peuvent être synthétisées par les points suivants:

1. *Plan*- Localisation des terrasses sur une carte;
2. *Étude et monitoring*-réculte de données relatives à des sites déterminés
3. *Plan GIS*-Création d'une structure GIS des données ;
4. *Classification*-Identification de catégories des zones en terrasses.

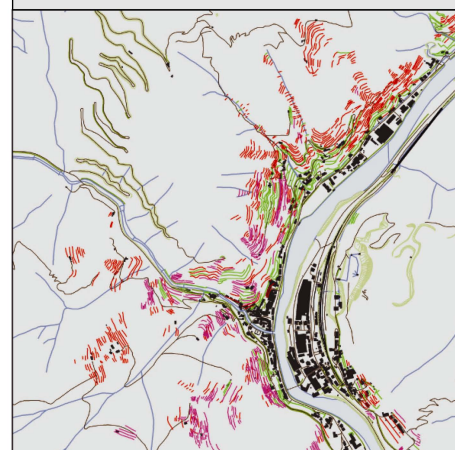
On va examiner brièvement de suite ces points, qu'on peut relever dans des recherches variées, pas forcément dans cet ordre.

1. Plan

Les cartes topographiques existant en général ne sont pas suffisantes pour documenter l' extension exacte et l'état de conservation des terrasses dans des terrains agricoles de montagne. Les photographies aériennes (aujourd'hui disponibles pour la plupart des régions, échelle 1 :5000) portent une amélioration significative à la connaissance du territoire, en fournissant un instrument utile par ex. pour le support de politiques agricoles. Pour un plan complet souvent on rend nécessaire une analyse directe (avec l'emploi de GPS aussi). À droite, un exemple de la graduelle augmentation de précision qu'on peut obtenir dans le plan (différentes couleurs correspondent à de différents stades de plan).



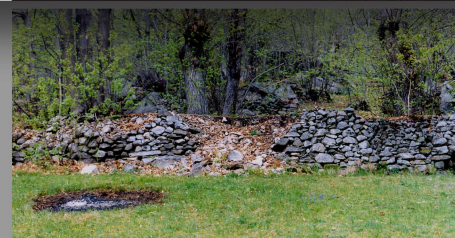
Niveau de plan (dessous)	
Source: carte technique régionale	Plan : 22% du total
Source: photographies aériennes	Plan : 83% du total
Source: Travail de terrain	Plan : probablement 95%



2. Étude et monitoring

Le monitoring des sites de terrasses peut comprendre des données significatives sur quelques sujets cruciaux, comme l'agriculture et l'hydrogéologie, l'histoire et l'architecture. La récolte de ces données peut être conduite de façon casuelle ou systématiquement, en suivant une check-list spécifique.

Le projet ALPTER a développé une fiche pour le monitoring (à droite), utile pour la réalisation des campagnes importantes. La fiche est composée de deux parties : la première, à grande échelle (1: 25.000), sert à l'identification de la structure territoriale globale, tandis que la deuxième, à une échelle plus détaillée (1: 5.000), peut être utilisée pour l'étude de sites spécifiques.



Des études conduites selon cette méthodologie peuvent traiter les sujets suivants :

- a. analyses agronomiques et pédologique;
- b. études historiques;
- c. évaluation du risque des perturbations naturelles;
- d. identification de zones à une échelle plus détaillée;
- e. définition de l'attitude de récupération.

3. Plan GIS

Outre le pure et simple plan et le monitoring, la connaissance des zones en terrasses peut être bien améliorée par la création d'une structure GIS. Un système d'information Territoriale (GIS) relie les données à la cartographie existant, en permettant la création des cartes qui reproduisent la valeur exacte d'indicateurs spécifiques. En outre il est possible de calculer les indices dérivés, qui permettent une évaluation de phénomènes complexes, comme les risques naturels. De cette manière on peut réaliser des cartes très utiles pour les administrateurs locaux, pour supporter l'emploi de stratégies territoriales.

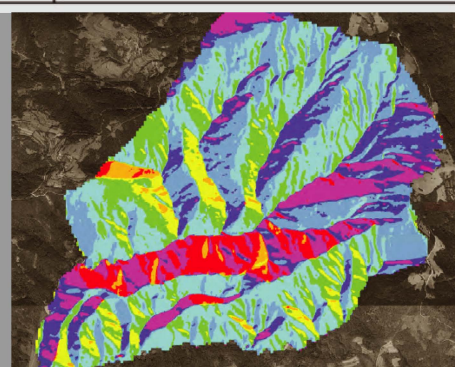
4. Classification

Un des résultats finals du processus d'analyse est l'identification de quelques catégories où on peut classifier les zones en terrasses, selon un caractère spécifique (par exemple l'extension, ou la typologie constructive). Un tel critère peut être utile pour la description de zones situées en des contextes différents, et en même temps offrir une base importante pour la sélection des mesures pour leur sauvegarde.

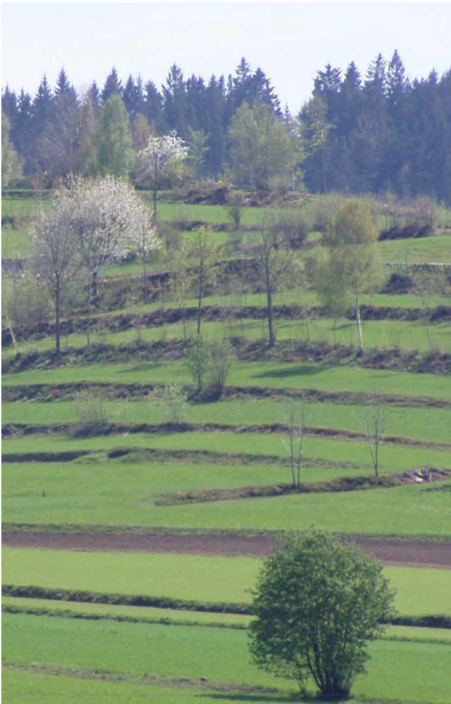
A - Identificazione e ubicazione

Stato:	Regione:	Comuni:
Italia	LOMBARDIA	SONDRIO - CASTIONE ANDEVENNO
Area campione:		PENDICCIATICHE A NORD OVEST DI SONDRIO

Coordinate Geografiche centro dell'area, Gauss-Boaga O (o VTM VGS 84)	
Longitudine (x):	1.564.400
Latitudine (y):	5.113.360
Estensione area (Km²):	7,5 km²
Quota media:	750 m
Riferimento cartografico	
Tipo di carta (C.T.R., I.G.M., ecc.):	Scala: 1:10.000
Carta Tecnica Regionale CTR formato digitale raster	
Foglio N.: C3c2 e C3d2	Denominazione: e:

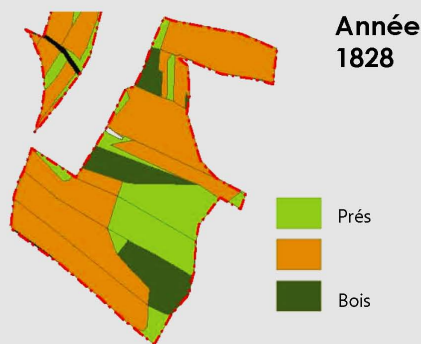


LE PATRIMOINE CULTUREL DE LA ZONE DE ÖDENKIRCHEN (A)

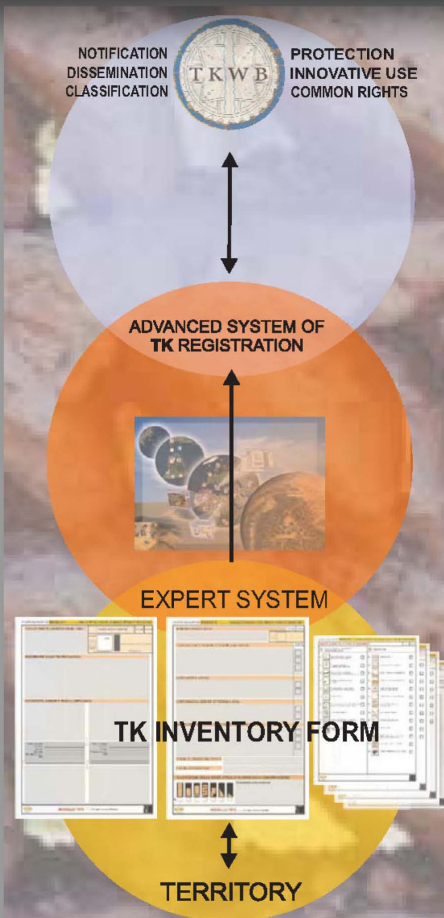


La zone en terrasses de Ödenkirchen, située en Autriche Supérieure aux environs de Ulrichsberg, remonte à 1200, en plein Moyen Âge. Les zones en terrasses sont nées pour les nécessités productives et en même temps pour le processus de distribution des terrains aux paysans du village, comme le montrent les archives du Monastère de Aigen-Schlagl. Les différents morceaux de terrain étaient subdivisés en bandes, et chaque exploitant agricole recevait une bande par chaque morceau de terrain : on garantissait ainsi une distribution homogène parmi les différents types de sol. L'Université BOKU de Vienne a commencé une analyse historique à partir de 1828 jusqu'à présent : les images ci-dessous représentent les changements globales d'usage du sol. Le changement principal concerne la transformation de champs cultivés à étendue herbue (prés et pâturage), tandis que les champs cultivés qui se sont évolués dans des zones boisées sont moins étendus par rapport à d'autres régions alpines. Les politiques agricoles du gouvernement de l'Autriche Supérieure et la protection de l'environnement permettent aux exploitants agricoles de garder le patrimoine des terrains cultivés en prairie et en pâturage et le paysage typique de la zone.

Bien qu'il soit un exemple des études qui peuvent être réalisées sur les zones en terrasses, il s'agit d'un cas emblématique de la complexe intrigue entre l'histoire et le territoire qui caractérise ces lieux



	1828	2005	CHANGE
Meadows and pastures	29.0%	74.2%	+ 45.2%
Agricultural fields	67.2%	13.6%	- 53.6%
Forests	2.0%	11.7%	+ 9.7%
Streets and settlements	1.8%	0.5%	- 1.3%
TOTAL	100.0%	100.0%	



CONNAISSANCES TRADITIONNELLES: UNE INITIATIVE DE L'UNESCO

L'Unesco a récemment entamé un projet à l'échelle globale pour la création d'un inventaire des techniques liées aux connaissances traditionnelles. Le projet 'Traditional Knowledge World Bank' (Banque Mondiale des Connaissances Traditionnelles) a comme objectif leur récolte et conservation, et la promotion des pratiques d'innovation fondées sur un nouveau modèle en clé moderne du patrimoine culturel. Les principaux destinataires sont les centres et les territoires historiques, auxquels sera reconnu un rôle d'excellence dans l'emploi de bonnes pratiques et de solutions nouvelles.

Utiliser les connaissances traditionnelles ne signifie pas appliquer directement les techniques du passé, mais plutôt comprendre la logique implicite dans ce modèle de connaissance, qui permet à la société du passé de gérer les écosystèmes de façon équilibrée et de créer des produits techniques, artistiques et architectoniques de très grande valeur. Ce modèle a été en outre toujours capable de se renouveler et de s'adapter au développement historique. La connaissance traditionnelle est donc un système capable d'assimiler les innovations qui dépassent l'épreuve du temps, en garantissant ainsi la soutenabilité locale et de l'environnement. Le développement du projet est dirigé par IPOGEA, le Centre d'Études Italien sur les Connaissances Traditionnelles et Locales, qui a présenté le travail à l'occasion d'un récent congrès qui a eu lieu à Florence le 7 et le 8 juin 2006. Pour d'ultérieures informations, voir le site www.tkwb.org



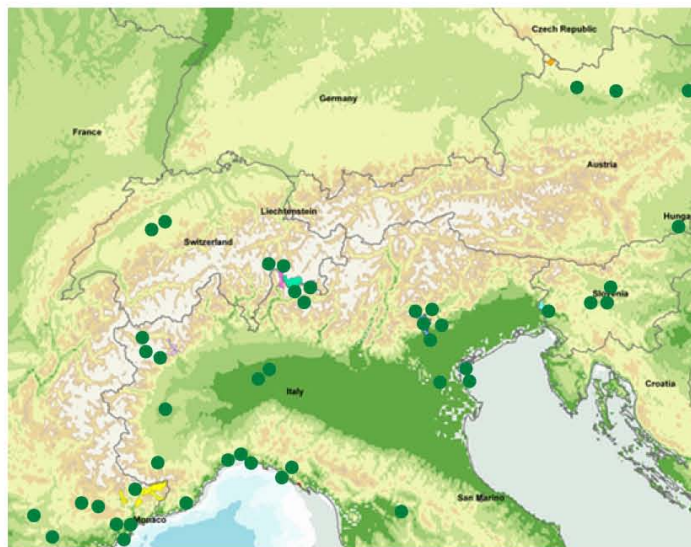
LE RÉSEAU DES PAYSAGES DE TERRASSES

Dans toute l'Union Européenne un grand nombre d'organisations sont impliquées au niveau local sur le sujet de la récupération des zones en terrasses. Cela représente une potentielle remarquable richesse, mais pour la rendre explicite il est important de dépasser l'actuel isolement de chaque initiative.

Pour cette raison le projet ALPTER recueille le plus de contrats possibles pour unir les efforts à travers un réseau d' 'acteurs' qui partagent un intérêt commun pour les paysages en terrasses. Les participants au réseau appartiennent à différentes catégories: instituts de recherche (15 membres), associations agricoles (11), administrations régionaux (11), offices touristiques (3), les communautés locaux (15).

Les membres du réseau proviennent de tout l'arc alpin. Le réseau a progressivement changé.

Pour s'inscrire, il suffit de remplir le formulaire qu'on peut télécharger à la page internet www.alpter.net/network.html.



INFORMATION ET CONTACTS

site web: www.alpter.net

e-mail: info@alpter.net

PROJECT ALPTER NEWSLETTER - NUMÉRO 1

PARTENAIRE DU PROJET

- Région Vénétie
Direzione Urbanistica (IT)
- Région Ligurie
Dép. Planification Territoriale, du Paysage et de l'Environnement (IT)
- I.R.E.A.L.P.
Institut pour la Recherche Économique et Écologique dans l'Arc Alpin
- Université BOKU de Vienne
Institut de Planification et Conservation du Paysage (A)
- Université de Lubiane
Faculté d'Architecture
- A.D.I.
Association pour le Développement Infographique (FR)
- Région VAL D'Aoste
Département Agriculture (IT)
- Région Bregaglia (CH)

Partenaires observateurs:

- U.N.E.S.C.O. - Bureau de la Recherche Scientifique en Europe

D'autres partenaires:

- Slow FOOD - Fondation pour la biodiversité